



**ANTIDOPING  
SVERIGE**

## **Dopingkontroll**

**Dina rättigheter  
och skyldigheter**

[antidoping.se](https://antidoping.se)

# Vem har rätt att kontrollera?

## Och hur ska det gå till?

Här kan du som idrottsutövare läsa om dina rättigheter och skyldigheter i samband med en dopingkontroll. Vi vill att du ska känna dig trygg och veta att kontrollen utförs på rätt sätt om du blir uttagen till dopingkontroll.

Som medlem i en förening ansluten till Riksidrottsförbundet är du skyldig att ställa upp på dopingkontroll. Det gäller även om du inte är medlem men deltar i träning, tävling eller annan aktivitet som ett specialidrottsförbund arrangerar eller godkänner. Dopingkontrollerna kan äga rum när som helst och var som helst – även utomlands och utanför idrotten om du är elitidrottare.

Dopingkontroller kan genomföras av:

- Antidoping Sverige
- Ditt internationella idrottsförbund
- World Anti-Doping Agency (WADA)
- Andra antidopingorganisationer eller företag med stöd av Världsantidopingkoden eller enligt avtal.

En dopingkontroll innebär att du lämnar urinprov och/eller blodprov. Kontrollerna utförs alltid av auktoriserade dopingkontrollfunktionärer.

Dopingkontrollproceduren som beskrivs i denna folder, gäller i enlighet med svenska regler som överensstämmer med den internationella standarden för dopingkontroll.

I Sverige leds och koordineras antidopingarbetet av Antidoping Sverige.



1

## Urval och kallelse

Urvalet görs på olika sätt, till exempel slumpmässigt, efter placering eller namngiven idrottsutövare. När du kallas till en dopingkontroll ska dopingkontrollfunktionären legitimera sig. **Du är därefter skyldig att följa funktionärens anvisningar.**

För att säkerställa din identitet bör du visa godkänd legitimation. Funktionären berättar om dina rättigheter och skyldigheter och ber dig därefter att skriva under kallelseblanketten.

Den som är under 18 år kallas till dopingkontrollen i sällskap med vuxen förtroendeperson. Modifieringar i kontrollproceduren kan göras för underåriga samt för personer med funktionsnedsättning.



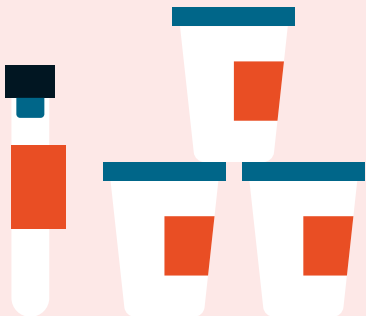
## 2

## Ständig uppsikt

Du är ansvarig för att dopingkontrollfunktionären kan hålla dig under ständig uppsikt från kallelsen till dess kontrollen avslutas. Efter kallelsen ska du så snart som möjligt inställa dig till dopingkontrollstationen.

Du har rätt att ta med dig en valfri person som förtroendeperson till kontrollstationen. Där har du även rätt att få mer detaljerad information om proceduren.

Funktionären skriver information om dig i protokollet, t ex namn på tränare, förening, idrott/gren. Du ska också berätta vilka läkemedel och kosttillskott du använt de senaste sju dagarna. Ofta samlas den här informationen in före själva provtagningen, då man väntar på att du ska bli redo att lämna dopingprov.



3

## Välj uppsamlingskärl

När du är redo att lämna ett urin- eller blodprov väljer du ett uppsamlingskärl för urin eller blodprovsrör om det är ett blodprov. Det ska finnas flera att välja mellan. Kontrollera att den förpackning du väljer är obruten och att innehållet är helt.



4

## Provtagning

Om möjligt, ska du tvätta händerna noggrant med vatten före provlämnandet. Dopingkontrollfunktionären, av samma kön som du, övervakar dig när du kissar och ska obehindrat kunna se när urinen lämnar kroppen. När du lämnat tillräcklig mängd ska du ha provet under ständig uppsikt tills det är förseglat.



5

## Välj kärl

Efter att du kissat ska du välja en förpackning med två flaskor att fördela provet i.

För blod ska du välja en förpackning med ett eller två transportrör beroende på antalet blodprov som ska samlas in.

Det ska finnas flera förpackningar att välja mellan. Kontrollera att den förpackning du väljer är obruten och att innehållet är helt.

Kontrollera också att alla nummer som identifierar ditt prov överensstämmer.

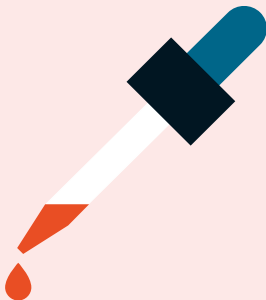




6

## Fördela provet

För urin ska du själv fördela den lämnade urinen i B- respektive A-flaskan enligt funktionärens anvisningar. Därefter förseglar du flaskorna. Innan flaskorna är förseglade får funktionären endast hantera ditt prov då du själv ber om hjälp med något. För blodprov märker du först rören. Funktionären lägger dem i transportrören och du själv förseglar dem. Flaskornas/ rörens nummer noteras i protokollet.



7

## Urinprovets kvalitet

Funktionären tar några droppar urin från uppsamlingskärlet för att kontrollera att urinen uppfyller laboratoriets krav för analys. Om urinen har för låg koncentration måste du lämna ytterligare ett prov som ska uppfylla laboratoriets krav.



8

## Dina mediciner

Uppge alla läkemedel och kosttillskott som du använt de senaste sju dagarna. Uppgifterna noteras i protokollet. Din rätt till integritet gentemot andra närvarande måste iakttas. Du kan välja att skriva uppgifterna på ett papper som sedan funktionären överför till protokollet.



*DEN HÄR DELEN AV KONTROLLEN  
KAN GÖRAS FÖRE PROVTAGNINGEN,  
I VÄNTAN PÅ ATT DU KAN LÄMNA  
DITT PROV.*



9

## Skriv under

Läs noga igenom och skriv under protokollet. Har du några kommentarer angående genomförandet, kan du få det noterat i protokollet. Dina personuppgifter sparas. Du får information om hur dina personuppgifter behandlas vid dopingkontrolltillfället. Med din namnteckning godkänner du hela proceduren och försäkrar att de nedtecknade uppgifterna är korrekta.

*DU KAN LÄSA MER OM  
HUR ANTIDOPING SVERIGE  
BEHANDLAR PERSONUPPGIFTER  
PÅ [ANTIDOPING.SE](https://antidoping.se) / GDPR*



10

## Spara kopian

Funktionären ger/mejlar dig en kopia av protokollet som du bör spara.

*NU ÄR DU FÄRDIG MED  
DIN DEL AV KONTROLLEN!  
LÄS MER OM VAD SOM  
HÄNDER SEN.*

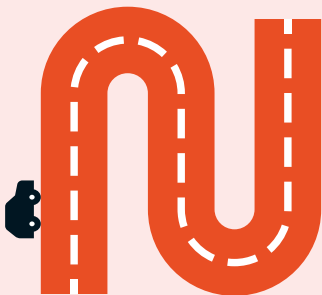




**11**

## **Hanteringskedjan**

När du har lämnat kontrollstationen dokumenterar funktionärerna hur provet hanterats och av vem innan det skickas till laboratoriet.



12

## Transporten

Provet packas därefter och transporteras spårbart till laboratoriet. På laboratorieremissen framgår inte ditt namn. Laboratoriet vet alltså inte vems prov som analyseras. Originalprotokollet skickas till Antidoping Sverige.



## 13

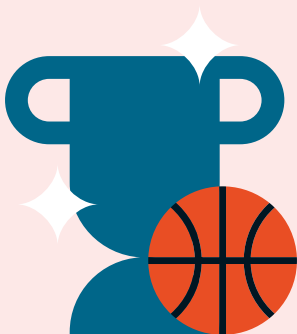
## Analysen

Provet analyseras av ett WADA-ackrediterat eller annat godkänt laboratorium.

Laboratoriet kontrollerar att provet inte skadats eller manipulerats under transporten och att laboratorieremisserna stämmer överens med levererade prov. Därefter analyseras A-provet. Om A-provet innehåller någon dopingklassad substans, har du rätt att begära analys av B-provet under förutsättning att du själv betalar analyskostnaden. Du har då möjlighet att själv närvara på laboratoriet.

Om du begär B-provsanalys har du också rätt att begära en fullständig analysrapport som du själv får betala.





14

## Provsvaret

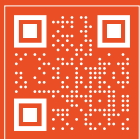
Analysen tar vanligtvis 4-6 veckor. Har du inte hört något inom den tiden är provet troligtvis negativt. Vill du ha skriftligt besked efter den här tiden kan du mejla oss på [info@antidoping.se](mailto:info@antidoping.se). Ange person- och provnummer. Ditt prov kan sparas i tio år och kan omanalyseras.

Om ett analysresultat är positivt, d v s visar spår av doping, riskerar du att bestraffas med avstängning från all idrott.

Ärendet utreds i så fall av Antidoping Sverige, som föreslår tillämplig påföljd.

Ett s.k förenklat bestraffningsförfarande.

Alternativt kan ärendet anmälas till Dopingnämnden som fattar beslut om bestraffning i första instans. En eventuell överklagan avgörs av Riksidrottsnämnden. Du har möjlighet att yttra dig inför varje beslut.



## Kolla in dina viktigaste verktyg.



Antidoping Sveriges dopingkontroller är certifierade i enlighet med Världsantidopingkoden och tillhörande obligatoriska standarder samt kvalitetsstandarden ISO 9001:2015.



**Antidoping Sverige**

E-post: [info@antidoping.se](mailto:info@antidoping.se)

Hemsida: [antidoping.se](http://antidoping.se)